

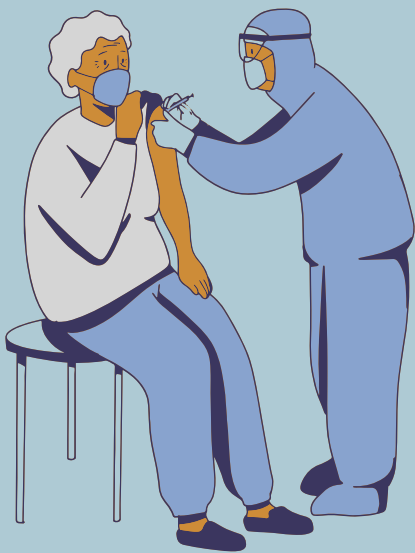
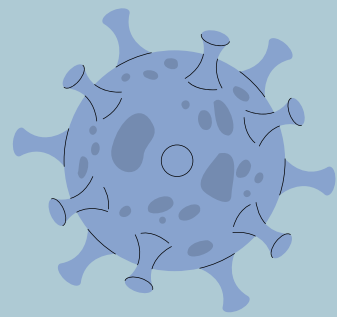
# "COVID 19" CUIDADO, DISTRIBUCIÓN Y APLICACIÓN DE VACUNACIÓN EN EL MUNICIPIO DE TEPEAPULCO

## ¿QUÉ ES COVID-19?

Es una enfermedad infecciosa causada por un coronavirus recientemente descubierto. Se transmite principalmente a través de las gotículas generadas cuando una persona infectada tose, estornuda o espira. Estas gotículas son demasiado pesadas para permanecer suspendidas en el aire y caen rápidamente sobre el suelo o las superficies.

## FORMAS DE PREVENCIÓN

Mantener la sana distancia de 1.5 metros, lavarse las manos con agua y jabón durante 40 segundos, utilizar gel con base de alcohol al 70 por ciento varias veces al día y usar cubrebocas durante la jornada laboral, son las principales recomendaciones para prevenir contagios de COVID-19 ante el retorno a las actividades.



## Proceso de vacunación

Para poder vacunarte, tienes que registrarte en la pagina:  
<https://mivacuna.salud.gob.mx/index.php>  
En donde solo tienes que introducir tu CURP.

## Aplicación de vacunas

El proceso de vacunación de adultos mayores inicio en Tepeapulco Hidalgo el día jueves 25, y fue aplicado en las instalaciones del Auditorio Municipal, iniciando en punto de las ocho de la mañana, este proceso se llevo a cabo de manera ordenada por la primera letra del apellido paterno, así cada persona tendría un día ya asignado para su vacunación. Así después continuaron los Profesores, personas de 50-59 años y según el plan de vacunación continuaran la personas con edad de 40-49 años.

ELABORADO POR:  
-MARBYN JARED  
GUTIERREZ CORTEZ  
-DANA MAYRIN QUIROZ  
CAMACHO  
GRUPO: 2AM  
MECATRONICA



FUENTES DE CONSULTA:

<https://espanol.cdc.gov/coronavirus/2019-ncov/prevent-getting-sick/prevention.html>

# Proyecto transversal covid-19

Los coronavirus son una familia de virus que circulan entre humanos y animales (gatos, camellos, murciélagos). Se han descrito coronavirus que evolucionan y desarrollan la capacidad de transmitirse de animales a humanos y propagarse entre las personas.

## Vacunación

Todos los componentes de las vacunas son importantes para garantizar su inocuidad y su eficacia. Después de vacunarnos, nuestro sistema inmunitario produce anticuerpos, como ocurre cuando nos exponemos a una enfermedad, con la diferencia de que las vacunas contienen solamente patógenos.

## Cuidados antes

Todos los componentes de las vacunas son importantes para garantizar su inocuidad y su eficacia. Después de vacunarnos, nuestro sistema inmunitario produce anticuerpos, como ocurre cuando nos exponemos a una enfermedad, con la diferencia de que las vacunas contienen solamente patógenos.

## Durante

Permanecer 30 minutos en el lugar para asegurarte de no presentar alguna reacción que se pueda atribuir a la vacunación.

## Después

Debes beber abundantes líquidos, Consulte a su médico si debería tomar algún medicamento de venta sin receta médica como ibuprofeno, acetaminofeno, aspirina o antihistamínicos, para los dolores o molestias que pueda sentir después de vacunarse

## Distribución y aplicación

La distribución: se comenzó el jueves 25 de marzo y hasta el 31 de marzo, se convocaron a todas las personas mayores de 60 años en el auditorio municipal para recibir la vacuna contra el Covid-19 en fecha y horario que corresponda a su primer letra de apellido paterno. La aplicación: se comenzó a las 8 de la mañana del 25 de marzo con la letra A, a las 10:30 se recibirá a la letra B, a las 11:30 a la letra C y a las 3 de la tarde a la letra D.

# Proyecto transversal covid-19

Los coronavirus son una familia de virus que circulan entre humanos y animales (gatos, camellos, murciélagos). Se han descrito coronavirus que evolucionan y desarrollan la capacidad de transmitirse de animales a humanos y propagarse entre las personas.

## Vacunación

Todos los componentes de las vacunas son importantes para garantizar su inocuidad y su eficacia. Después de vacunarnos, nuestro sistema inmunitario produce anticuerpos, como ocurre cuando nos exponemos a una enfermedad, con la diferencia de que las vacunas contienen solamente patógenos.

## Cuidados antes

Todos los componentes de las vacunas son importantes para garantizar su inocuidad y su eficacia. Después de vacunarnos, nuestro sistema inmunitario produce anticuerpos, como ocurre cuando nos exponemos a una enfermedad, con la diferencia de que las vacunas contienen solamente patógenos.

## Durante

Permanecer 30 minutos en el lugar para asegurarte de no presentar alguna reacción que se pueda atribuir a la vacunación.

## Después

Debes beber abundantes líquidos, Consulte a su médico si debería tomar algún medicamento de venta sin receta médica como ibuprofeno, acetaminofeno, aspirina o antihistamínicos, para los dolores o molestias que pueda sentir después de vacunarse

## Distribución y aplicación

La distribución: se comenzó el jueves 25 de marzo y hasta el 31 de marzo, se convocaron a todas las personas mayores de 60 años en el auditorio municipal para recibir la vacuna contra el Covid-19 en fecha y horario que corresponda a su primer letra de apellido paterno. La aplicación: se comenzó a las 8 de la mañana del 25 de marzo con la letra A, a las 10:30 se recibirá a la letra B, a las 11:30 a la letra C y a las 3 de la tarde a la letra D.

## Vacunación

Cuidado, distribución y aplicación de la vacuna SARS-CoV-2 en el municipio de Tepeapulco



El proceso de vacunación para adultos mayores se llevo a cabo el pasado jueves 25 de marzo, en el Municipio de Tepeapulco, Hgo.

Se aplico en las instalaciones del Auditorio Municipal, iniciando en punto de las ocho de la mañana, la jornada fue ordenada ya que estuvo vigilada por elementos del ejercito.



Durante el proceso se respeto las medidas sanitarias de sana distancia, aplicación de gel antibacterial y uso de cubrebocas.



## "Cuales son los componentes quimicos de la vacuna".

La vacuna SARS-CoV-2 de Células Vero de Sinovac, es una vacuna de virus inactivado, derivada de la cepa CZ02 de coronavirus.

Está compuesta por el Antígeno SARS-CoV-2 600SU inactivado en Células Vero, conteniendo en su composición hidrógenofosfato de disodio, dihidrogenofosfato de sodio, cloruro de sodio, e Hidróxido de Aluminio como adyuvante. No se incluyen conservantes en su formulación.

La vacuna induce la respuesta inmune no sólo contra la proteína viral S ("Spike" conocida también como proteína de pico, de espiga o de espiga) del SARS-CoV-2, agente causal de la COVID-19, sino contra otras moléculas de la cubierta viral presentes en este agente infeccioso.



### CONSERVACIÓN

En red de frío de +2 °C a +8 °C por un periodo de hasta 6 meses desde su producción.

## "Mecanismos de accion".

- La vacuna SARS-CoV-2 contienen material del virus que causa el COVID-19, el cual instruye a nuestras células a crear una proteína inocua que es exclusiva del virus. Una vez que nuestras células copian la proteína, destruyen el material genético de la vacuna. Nuestro organismo reconoce que esa proteína no debería estar presente y crea linfocitos T y linfocitos B que recordarán cómo combatir el virus que causa el COVID-19 si nos infectamos en el futuro.



## Distribucion de la vacuna

El pasado 13 de marzo, arribaron a México un millón de vacunas, procedentes de China, por lo tanto se establecieron siete rutas terrestres para distribuir las, la CDMX, Estado de México, Hidalgo, Tlaxcala, Puebla, Morelos y Queretaro, estas fueron resguardadas por elementos del ejército.



# Dosis de las vacunas



## Cómo se comparan algunas de las vacunas contra la Covid-19

Compañía	Tipo	Dosis	Efectividad	Almacenamiento
Universidad de Oxford-AstraZeneca	Vector viral (virus genéticamente modificado)	x2	62-90%	Temperatura normal de un refrigerador
Moderna	ARN (fragmento de código genético del virus)	x2	95%	-20°C hasta seis meses
Pfizer-BioNTech	ARN	x2	95%	-70°C
Instituto Gamaleya (Sputnik V)	Vector viral	x2	92%	Temperatura normal de un refrigerador

\*Resultados preliminares de la Fase III de ensayos clínicos. Pendientes de revisión por pares.

Fuente: Compañías, OMS

Las vacunas de Pfizer, AstraZeneca, Moderna, Sputnik V y Sinovac requieren de dos dosis. Las vacunas de CanSinoBIO y Johnson & Johnson requieren únicamente de una dosis.

- Pfizer/BioNTech: las dosis se deben aplicar con un intervalo de 3 semanas (21 días)
- Moderna: las dosis se deben aplicar con un intervalo de 1 mes (28 días)
- AstraZeneca/Oxford: Las dos dosis se deben aplicar con un intervalo de 28 días.
- Sputnik V: La segunda dosis se debe aplicar 21 días después de la primera.
- Sinovac: La segunda dosis debe aplicarse 2 semanas después de la primera.
- Covaxin: La segunda dosis se debe aplicar con un intervalo de 28 días.

## Sintomas posibles después de ser vacunado

Al igual que con todos los medicamentos e intervenciones sanitarias, al administrar una vacuna, existe el riesgo de que el paciente presente algún evento adverso, los que normalmente son leves y se resuelven de manera espontánea, aunque también pueden ocurrir eventos serios, pero en mucha menor frecuencia.

La Organización Mundial de la Salud (OMS) señala que podrían presentarse, producto de la ansiedad, efectos como: desmayos, hiperventilación, vómitos o convulsiones.

Síntomas relacionados con la vacuna y que podrían presentarse tras su administración. Dolor en sitio de inyección, eritema, hinchazón, endurecimiento de la zona de inyección.

SISTÉMICOS Cefalea, fatiga, mialgias, náuseas, diarrea, artralgia, tos, escalofríos, disminución de tito, vómito, exantema, reacción alérgica, fiebre



## "Contraindicaciones".

**No administrar en:** - Personas con antecedentes conocidos de alergia a cualquier componente de esta vacuna. - Pacientes febriles que cursen con una enfermedad aguda o que sufran un cuadro agudo producto de sus enfermedades crónicas.



## "Cuidados posteriores a la aplicación de la vacuna".

Las personas que reciben la vacuna deben ser observadas en el sitio de vacunación por al menos 30 minutos después de ser vacunados. Se debe disponer de epinefrina, de otros medicamentos y dispositivos médicos para el control inmediato de reacciones alérgicas serias.

Para reducir el dolor y molestias en el lugar donde recibió la inyección:

- Aplique un paño limpio, fresco y húmedo sobre la región
- Use o ejercite su brazo.

Para reducir el malestar causado por la fiebre:

- Beba muchos líquidos.
- Vístase con ropa ligera.



# VACUNACIÓN, CUIDADO, DISTRIBUCIÓN Y APLICACIÓN EN EL MUNICIPIO DE TEPEAPULCO



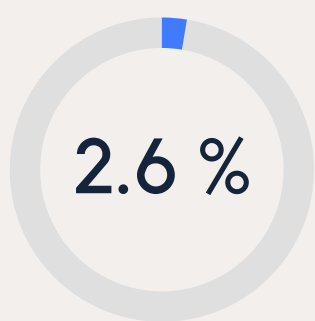
La vacuna SARS-CoV-2 es una vacuna de virus inactivado, derivada de la cepa CZ02 de coronavirus. Este virus fue cultivado, cosechado y posteriormente inactivado para evitar su replicación, concentrado, purificado y absorbido con hidróxido de aluminio que actúa como adyuvante, para el reforzamiento de la respuesta inmune.

## APLICACION DE LA SEGUNDA DOSIS DE LA VACUNA CONTRA EL COVID-19

El día martes 4 de mayo se inició la aplicación de la segunda dosis de vacuna contra el Covid 19 en las personas adultas mayores de los municipios de Tepeapulco, Se informa que las personas deben acudir en la fecha y horario que les corresponde de acuerdo a la primera letra del apellido paterno. Como ya se acostumbra, se solicita no olvidar comprobante de vacunación de primera dosis y credencial de elector . Además, consumir normalmente alimentos y medicinas y llevar ropa cómoda así como respetar las medidas sanitarias.

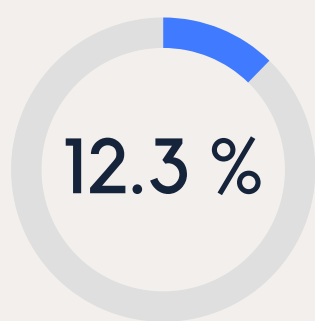


### Núm. de casos



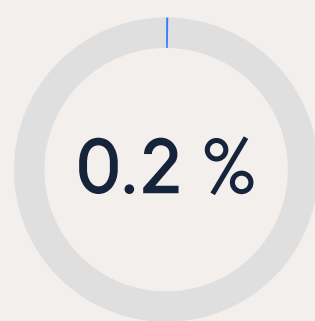
2.6 a partir de 1480 personas, con respecto a la población total

### Defunciones



12.3 a partir de 182 defunciones, con respecto al total de casos confirmados

### Sospechosos



0.2 a partir de 124 sospechosos, con respecto a la población total

## COMPONENTES DE LA VACUNA CONTRA EL COVID-19

La vacuna contra el covid-19 (de moderna) contiene:

- \*ARN (ácido ribonucleico) mensajero: se utiliza para generar anticuerpos contra el virus, que se encarga de desencadenar la respuesta inmune.
- \*LIPIDOS: para ayudar a transportar el ARN a las células.
- \*Sustancias estabilizadoras como sales y sucrosa



GRANADOS CAMACHO CARLOS ALBERTO  
FLORES OLVERA JACK SEBASTIAN

LECTURA EXPRESIÓN ORAL Y ESCRITA  
2AM MECATRÓNICA

## Vacunación

Cuidado, distribución y aplicación de la vacuna SARS-CoV-2 en el municipio de Tepeapulco



El proceso de vacunación para adultos mayores se llevo a cabo el pasado jueves 25 de marzo, en el Municipio de Tepeapulco, Hgo.

Se aplico en las instalaciones del Auditorio Municipal, iniciando en punto de las ocho de la mañana, la jornada fue ordenada ya que estuvo vigilada por elementos del ejercito.



Durante el proceso se respeto las medidas sanitarias de sana distancia, aplicación de gel antibacterial y uso de cubrebocas.



## "Cuales son los componentes quimicos de la vacuna".

La vacuna SARS-CoV-2 de Células Vero de Sinovac, es una vacuna de virus inactivado, derivada de la cepa CZ02 de coronavirus.

Está compuesta por el Antígeno SARS-CoV-2 600SU inactivado en Células Vero, conteniendo en su composición hidrógenofosfato de disodio, dihidrogenofosfato de sodio, cloruro de sodio, e Hidróxido de Aluminio como adyuvante. No se incluyen conservantes en su formulación.

La vacuna induce la respuesta inmune no sólo contra la proteína viral S ("Spike" conocida también como proteína de pico, de espiga o de espiga) del SARS-CoV-2, agente causal de la COVID-19, sino contra otras moléculas de la cubierta viral presentes en este agente infeccioso.



### CONSERVACIÓN

En red de frío de +2 °C a +8 °C por un periodo de hasta 6 meses desde su producción.

## "Mecanismos de accion".

- La vacuna SARS-CoV-2 contienen material del virus que causa el COVID-19, el cual instruye a nuestras células a crear una proteína inocua que es exclusiva del virus. Una vez que nuestras células copian la proteína, destruyen el material genético de la vacuna. Nuestro organismo reconoce que esa proteína no debería estar presente y crea linfocitos T y linfocitos B que recordarán cómo combatir el virus que causa el COVID-19 si nos infectamos en el futuro.



## Distribucion de la vacuna

El pasado 13 de marzo, arribaron a México un millón de vacunas, procedentes de China, por lo tanto se establecieron siete rutas terrestres para distribuir las, la CDMX, Estado de México, Hidalgo, Tlaxcala, Puebla, Morelos y Queretaro, estas fueron resguardadas por elementos del ejército.



# Dosis de las vacunas



## Cómo se comparan algunas de las vacunas contra la Covid-19

Compañía	Tipo	Dosis	Efectividad	Almacenamiento
Universidad de Oxford-AstraZeneca	Vector viral (virus genéticamente modificado)	x2	62-90%	Temperatura normal de un refrigerador
Moderna	ARN (fragmento de código genético del virus)	x2	95%	-20°C hasta seis meses
Pfizer-BioNTech	ARN	x2	95%	-70°C
Instituto Gamaleya (Sputnik V)	Vector viral	x2	92%	Temperatura normal de un refrigerador

\*Resultados preliminares de la Fase III de ensayos clínicos. Pendientes de revisión por pares.

Fuente: Compañías, OMS

Las vacunas de Pfizer, AstraZeneca, Moderna, Sputnik V y Sinovac requieren de dos dosis. Las vacunas de CanSinoBIO y Johnson & Johnson requieren únicamente de una dosis.

- Pfizer/BioNTech: las dosis se deben aplicar con un intervalo de 3 semanas (21 días)
- Moderna: las dosis se deben aplicar con un intervalo de 1 mes (28 días)
- AstraZeneca/Oxford: Las dos dosis se deben aplicar con un intervalo de 28 días.
- Sputnik V: La segunda dosis se debe aplicar 21 días después de la primera.
- Sinovac: La segunda dosis debe aplicarse 2 semanas después de la primera.
- Covaxin: La segunda dosis se debe aplicar con un intervalo de 28 días.

## Sintomas posibles después de ser vacunado

Al igual que con todos los medicamentos e intervenciones sanitarias, al administrar una vacuna, existe el riesgo de que el paciente presente algún evento adverso, los que normalmente son leves y se resuelven de manera espontánea, aunque también pueden ocurrir eventos serios, pero en mucha menor frecuencia.

La Organización Mundial de la Salud (OMS) señala que podrían presentarse, producto de la ansiedad, efectos como: desmayos, hiperventilación, vómitos o convulsiones.

Síntomas relacionados con la vacuna y que podrían presentarse tras su administración. Dolor en sitio de inyección, eritema, hinchazón, endurecimiento de la zona de inyección.

SISTÉMICOS Cefalea, fatiga, mialgias, náuseas, diarrea, artralgia, tos, escalofríos, disminución de tito, vómito, exantema, reacción alérgica, fiebre



## "Contraindicaciones".

**No administrar en:** - Personas con antecedentes conocidos de alergia a cualquier componente de esta vacuna. - Pacientes febriles que cursen con una enfermedad aguda o que sufran un cuadro agudo producto de sus enfermedades crónicas.



## "Cuidados posteriores a la aplicación de la vacuna".

Las personas que reciben la vacuna deben ser observadas en el sitio de vacunación por al menos 30 minutos después de ser vacunados. Se debe disponer de epinefrina, de otros medicamentos y dispositivos médicos para el control inmediato de reacciones alérgicas serias.

Para reducir el dolor y molestias en el lugar donde recibió la inyección:

- Aplique un paño limpio, fresco y húmedo sobre la región
- Use o ejercite su brazo.

Para reducir el malestar causado por la fiebre:

- Beba muchos líquidos.
- Vístase con ropa ligera.





# Vacunación, cuidado, distribución y aplicación en Tepeapulco



Lo que necesitas saber:

- Las vacunas contra el COVID-19 son seguras y efectivas.
- Puede tener efectos secundarios después de vacunarse, pero son normales.
- Por lo general, el organismo necesita dos semanas después de haber recibido la vacuna completa para generar protección (inmunidad) contra el virus.



## CUIDADOS

- Usa cubrebocas al salir de casa
- Lava frecuentemente tus manos
- Desinfecta tus compras
- Tapa tu boca al estornudar
- Mantente Informado
- Y lo mas importante Quédate en casa



## VACUNACIÓN Y DISTRIBUCIÓN EN TEPEAPULCO

Del 25 al 28 de mayo se vacunará a los habitantes de Tepeapulco que tengan de 50 a 59 años o estén embarazadas con la mayoría de edad.

### ¿Dónde será la aplicación?

Los módulos de inmunización serán colocados en el Auditorio Municipal de Tepeapulco.

### ¿Si ya fuiste Vacunado?

Te recomendamos seguir tomado precauciones

- Uso de Mascarilla.
- Evitar reuniones masivas.
- Lavado de manos frecuentemente.



### ¿QUÉ HACER SI TENGO SÍNTOMAS DESPUÉS DE QUE ME VACUNE?

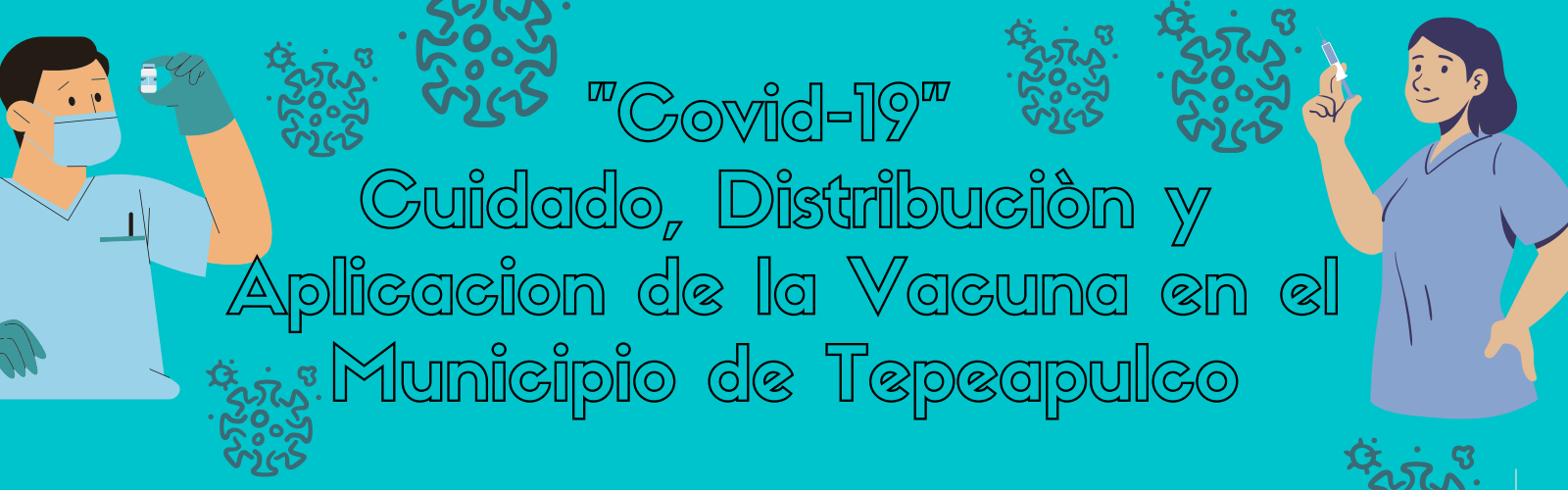


No te preocupes, es totalmente normal ya que algunas personas pueden reaccionar de diferente manera a la aplicación de la Vacuna.

Integrantes

- Iker Abner Cervantes García
- Kevin Liberato Lazcano
- Christopher Ortega Ortega





# "Covid-19"

## Cuidado, Distribución y Aplicación de la Vacuna en el Municipio de Tepeapulco

En esta infografía encontrará información general sobre la vacuna COVID-19, así como de su distribución y aplicación. Supuestamente Atribuibles a la Vacunación. La información contenida en esta infografía está basada en el folleto de información proporcionado por su fabricante SINOVAC LIFE SCIENCE CO.LTD., ubicado en China, y en los estudios clínicos llevados a cabo con esta vacuna, por lo que puede variar de acuerdo con el progreso de la vacunación de la población en este caso Tepeapulco Hidalgo y la información obtenida a través de los estudios en curso y de la vigilancia realizada.



**Dato sobre la Vacuna.**  
 EN EL AÑO 2020, PFIZER Y BIONTECH LOGRARON DESCRUBIR LA VACUNA PARA COMBATIR EL COVID-19

### • Cuidado de la Vacuna

Para lograr el mejor efecto inmunizante y protector de las vacunas y minimizar sus posibles reacciones adversas, las vacunas deben conservarse en frío (2-8°C) y evitando la luz

### • Distribución

Por lo general, el desarrollo de una vacuna es muy tardado debido a los recursos limitados y al tiempo que se necesita para preparar y obtener el financiamiento para realizar las siguientes fases. Con el financiamiento del gobierno de los EE. UU., estas vacunas contra la COVID-19 se empezaron a fabricar en grandes cantidades mientras se realizaban los ensayos en fase 3. Esta fabricación fue un riesgo porque aún no sabíamos si las vacunas eran eficaces. Y este riesgo se asumió debido a la crisis de salud pública. Si los estudios muestran que las vacunas no son eficaces, estas se destruirán.



### • Aplicación

En cada etapa del proceso de desarrollo de las vacunas, nuestra preocupación principal es la seguridad del público.

El presidente de México, a echo una estrategia para la repetición de ella, lo cual manda al estado y de los estados a los municipios, por dosis requerida de la base de datos del sistema de vacunación, de igual manera esta se esta repartiendo por edades y oficios.

La fuente de información mas acercada a las fechas de vacunación es la presidenta municipal de Tepeapulco con ayuda de la cuenta de Facebook

<https://www.facebook.com/Tepeapulco2020/?ti=as>

- Las personas que tuvieron Covid 19 deberían esperar, al menos, tres meses antes de recibir la primera dosis
- Las personas que tengan enfermedades autoinmunes, necesitan una valoración médica para aprobar su aplicación
- No se deben vacunar las personas que sospechen estar enfermos y presenten síntomas leves, como ardor de garganta, tos, congestión nasal, entre otros síntomas.
- Una vez que sea vacunado deberá aguardar 15 a 30 minutos en el sitio donde recibió la dosis para que el personal de salud esté atento ante algún tipo de reacción.

### • Estadísticas



México.

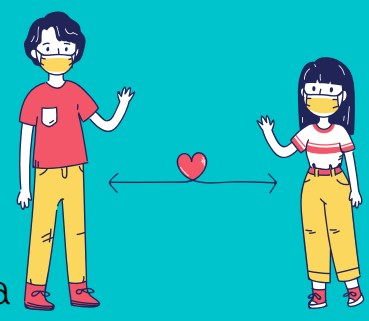


Todo el mundo

El COVID-19 es la enfermedad generada por el virus primeramente identificado como 2019-nCov, y luego renombrado como SARS-CoV-2.

### • Precauciones

- Está estrictamente prohibida la inyección intravascular.
- Las personas que reciben la vacuna deben ser observadas en el sitio de vacunación por al menos 30 minutos después de ser vacunados
- Agitar bien antes de usar. No utilizar si el vial está quebrado, no cuenta con los sellos de seguridad de producto, o no presenta la etiqueta autoadhesiva con el número de la Resolución que autoriza su importación



### • Integrantes de Equipo:

- Valerie Hernández Torres
- Carlos Castillo Garcia
- José Talonia Castillo
- Ángel Uriel Galván Alvarado

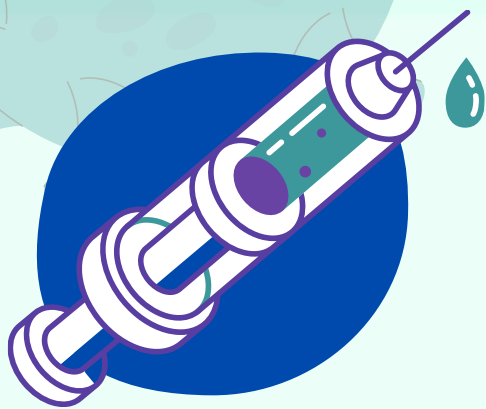
### • Grado y Grupo:

2AM Mecatronica



# LA VACUNACIÓN CONTRA EL COVID-19 Y SU PROCESO.

## En el municipio de Tepeapulco

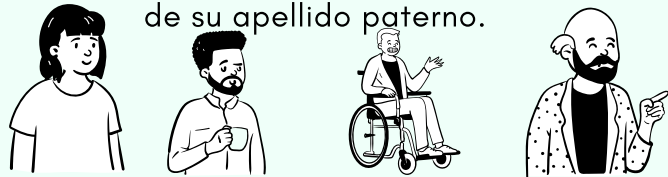


La vacunación es una forma sencilla y eficaz de protegernos contra enfermedades dañinas, pues así resistimos frente a las adversidades virales

### Distribución en el municipio de Tepeapulco

La distribución de vacunas se realizará de acuerdo con la proporción de este sector en las 32 entidades federativas, y su aplicación será con apoyo de las Brigadas Correcaminos.

La delegación de Programas del Bienestar en Hidalgo convocó a las personas adultas mayores de 60 años a que acudan a recibir la vacuna contra el Covid-19 en la fecha y horario que corresponda a su primer letra de su apellido paterno.



### Fechas de aplicación de la vacuna en Tepeapulco

- Personal de salud de primera línea, mejor conocida como PRIMER APLICACION. De diciembre 2020 a febrero de 2021.
- Personal de salud y personas De 60 y mas años: de febrero a abril de 2021
- Personas de 50 a 59 años. De mayo a junio de 2021.
- Personas de 40 a 49 años. De mayo a Junio de 2021.
- Resto de población. De Junio 2021 a Marzo de 2022.

### Beneficios al vacunarse

Las vacunas previamente probadas reducen el riesgo de contraer Covid-19, incluso si se contrae reduce la probabilidad de enfermarse gravemente. También ayudan al sistema inmunológico a prepararse en caso de tener que atacar al virus sin que este haya entrado previamente a nuestro organismo, ya que la parte de la población vacunada corre menos peligro.

Así la propagación del virus disminuye y se frena esta pandemia

### Cuidados para el paciente

La preparación previa a la vacuna es muy importante, debido a esto se debe comer y descansar muy bien. Hidratarse es esencial, pues es poca de calor y la omisión de esto puede agravar los efectos colaterales.



Para después de la aplicación se recomienda descansar y mantenerse hidratado

### Cambios notables en el organismo

De las principales 5 distintas vacunas que están siendo distribuidas en México, en todas pueden presentarse efectos secundarios como:

- Dolor, inflamación y molestia en el brazo (área de la inyección)
- Dolor de músculos, articulaciones e incluso de cabeza
- Fiebre
- Cuerpo cortado (malestar general)



### Pronóstico sobre los efectos en la población al concluir el proceso de vacunación

Se espera que cuando la vacuna haya sido distribuida a la mayoría o a la totalidad de los habitantes, estos mismos desarrollen inmunidad contra el virus, para reducir el riesgo de muerte o complicaciones y así volver a una normalidad cercana a la anterior. Hasta que gradualmente se logre erradicar el virus y sus variables



Aunque ya exista una vacuna y se esté distribuyendo en México, el virus sigue siendo un riesgo. Así que debemos seguir cuidándonos



### INTEGRANTES DE EQUIPO

- Nadia Hernández Herrera
- Gabriel Cárdenas Cruz

### FUENTES

<https://www.aseh.gob.mx>  
[capital21.hgo.gob.mx](https://capital21.hgo.gob.mx)

<https://coronavirus.gob.mx/vacunacion-covid/>  
<https://www.elsoldehidalgo.com.mx>

# VACUNACIÓN EN TEPEAPULCO

Vacunación, cuidado, distribución y aplicación

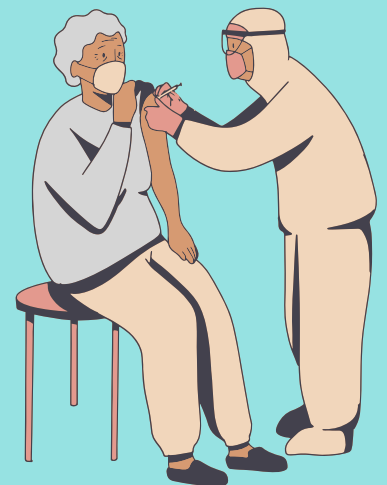


Las vacunas son muy importantes para el cuidado de la salud ya que son las encargadas de protegernos de numerosas enfermedades. En este caso dicha vacuna será la encargada de protegernos contra el COVID19



## VACUNACIÓN

La vacunación de adultos mayores en el municipio de Tepeapulco comenzó el pasado 25 de Marzo del presente año. En esta segunda etapa de vacunación se incluyen solamente a los adultos mayores de 60 años. A este grupo de edad se le aplicó la vacuna Sinovac, proveniente de China.



## COMPOSICIÓN QUÍMICA

Principio activo: Virión SARS-Cov-2 inactivado

Excipientes: Hidróxido de aluminio, fosfato de sodio difásico, fosfato de sodio monobásico, cloruro de sodio, hidróxido de sodio y agua para inyectables.

El virus inactivado ha perdido completamente la capacidad de inducir la enfermedad, pero conserva la capacidad de inducir respuesta inmune específica contra SARS-CoV-2



## DISTRIBUCIÓN

Las vacunas viajan vía aérea desde los principales laboratorios donde las fabrican, que se encuentran en el extranjero hasta nuestro país. Una vez llegadas las vacunas a terreno mexicano se distribuyen conforme a los estados más afectados y necesitados de la misma, esto para bajar el índice de contagio a nivel nacional y que así la mayoría de los estados cambiaran de color en el semáforo epidemiológico.

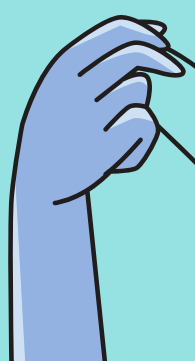
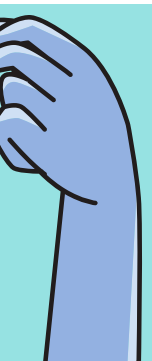
## APLICACIÓN

La vacuna Sinovac, consta de 2 dosis. En el municipio de Tepeapulco se aplicaron 6990 vacunas de la primera dosis y 6865 vacunas en la segunda dosis. Cabe aclarar que esta vacuna proviene de Beijing, China.



## CUIDADO

Si está totalmente vacunado, es decir si ya le aplicaron las dosis correspondientes puede retomar sus actividades, pero recuerde que el estar vacunado completamente no asegura tener una total y completa protección contra el virus. Por eso se recomienda seguir con las medidas de prevención y mantenerse en casa hasta que sus dosis de vacunación estén completas.



### RECUPERADO DE:

[https://coronavirus.gob.mx/wp-content/uploads/2021/03/GTApp\\_Sinovac\\_050321.pdf](https://coronavirus.gob.mx/wp-content/uploads/2021/03/GTApp_Sinovac_050321.pdf)  
<https://coronavirus.hidalgo.gob.mx/>  
<https://s-salud.hidalgo.gob.mx/>  
<https://coronavirus.gob.mx/>

2AM Mecatrónica  
Samantha Olvera Alvarado  
Yael Isaí Mendoza Álvarez  
Diego Ortega González  
José Manuel Romero Juárez

# VACUNACIÓN, APLICACIÓN, CUIDADO Y DISTRIBUCIÓN EN EL MUNICIPIO DE TEPEAPULCO



Emerson Rubén Yañez Jiménez y Kevin Caín Aburto Pérez

**El virus del SARS-CoV-2 en el municipio de Tepeapulco a tenido una gran relevancia en los últimos tiempos, por lo que les compartimos esta información.**



## 1 CENTROS DE VACUNACIÓN

El principal centro de vacunación en Tepeapulco es el auditorio municipal de dicha localidad, ubicado en el centro de este municipio, donde fueron atendidos con su respectivo metro y medio de la sana distancia.



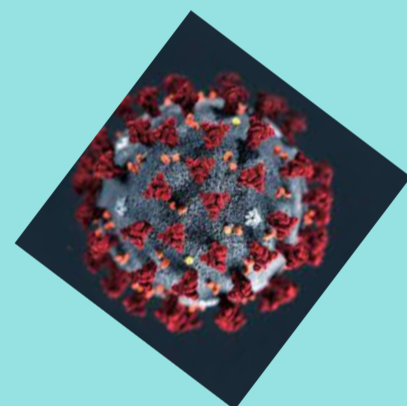
## 2 VACUNAS

Las vacunas contra el COVID-19 que se aplicaran en Tepeapulco, Hgo. y en México son: la vacuna de Pfizer, la vacuna CanSino, la vacuna AstraZeneca, la vacuna CoronaVak y la vacuna Sputnik.



## 3 POST VACUNACIÓN

Está estrictamente prohibida la inyección intravascular. Las personas que reciben la vacuna deben ser observadas en el sitio de vacunación por al menos 30 minutos después de ser vacunados. Se debe disponer de epinefrina, de otros medicamentos y dispositivos médicos para el control inmediato de reacciones alérgicas serias.



## 4 INGREDIENTES DE LA VACUNA

La vacuna incluye los siguientes componentes:

- Principio activo: Virión SARS-CoV-2 inactivado.
- Excipientes: hidróxido de aluminio, fosfato de sodio dibásico, fosfato de sodio monobásico, cloruro de sodio, hidróxido de sodio y agua para inyectables. Este producto no contiene preservantes



## 5 VACUNACION EN EL MUNDO

El camino hacia la inmunidad global frente al coronavirus ya ha comenzado: este 26 de mayo la vacunación frente al coronavirus ha superado el 10 % de la población con al menos una dosis, un hito que se ha conseguido en torno a mes y medio después de que se alcanzara el 5 %. Actualmente, la inoculación alcanza a más de 833 millones de personas, después de que el 30 de mayo se superaran los 1.900 millones de inyecciones administradas, según los datos recogidos por Our World in Data



## 7 PRUEBAS DE CORONAVIRUS

Estas pruebas, también conocidas como pruebas rápidas de antígeno, son empleadas con muestras nasofaríngeas y se utilizan para detectar moléculas específicas del virus causante de COVID-19, las cuales están presentes cuando existe una infección activa, es decir, cuando la persona está enferma en ese momento.



## 8 DATOS

Grupo: 2AM-MECATRONICA  
Maestra: María Guadalupe Damián Lira



# COVID-19

## VACUNACIÓN, CUIDADO, DISTRIBUCIÓN Y APLICACIÓN EN EL MUNICIPIO DE TEPEAPULCO.

### ¿QUE ES?

El COVID-19 es la enfermedad causada por el nuevo coronavirus conocido como SARS-CoV-2. La OMS tuvo noticia por primera vez de la existencia de este nuevo virus el 31 de diciembre de 2019, al ser informada de un grupo de casos de "neumonía vírica" que se habían declarado en Wuhan (República de China).

### ¿CUALES SON LOS SINTOMAS CAUSADOS POR LA ENFERMEDAD?

- Fiebre
- Tos seca
- Cansancio
- Pérdida del gusto o el olfato
- Congestión nasal
- Conjuntivitis (enrojecimiento ocular)
- Dolor de garganta
- Dolor de cabeza
- Dolores musculares o articulares
- Diferentes tipos de erupciones cutáneas
- Náuseas o vómitos
- Diarrea
- Escalofríos o vértigo

### ¿COMO SE PROPAGA?

El virus que causa la COVID-19 se transmite principalmente a través de las gotículas generadas cuando una persona infectada tose, estornuda o espira. Estas gotículas son demasiado pesadas para permanecer suspendidas en el aire y caen rápidamente sobre el suelo o las superficies.

### VACUNAS PARA COVID-19

Marca de la vacuna	¿Quiénes pueden recibir esta vacuna? <sup>[1]</sup>	¿Cuántas dosis necesitará?	¿Cuándo estará totalmente vacunado?
<a href="#">Pfizer-BioNTech</a>	Personas mayores de 12 años	2 dosis Administradas con un intervalo de 3 semanas (21 días) <sup>[2]</sup>	2 semanas luego de su segunda dosis
<a href="#">Moderna</a>	Personas mayores de 18 años	2 dosis Administradas con un intervalo de 4 semanas (28 días) <sup>[2]</sup>	2 semanas luego de su segunda dosis
<a href="#">Janssen de Johnson &amp; Johnson</a>	Personas mayores de 18 años	1 dosis	2 semanas luego de su dosis

### ETAPAS DE VACUNACION



ABRAHAM HERNANDEZ LIBERATO  
BRAYAN GONZALES SANTOS  
XIMENA LOPEZ GONZALES

ZAM (MECATRÓNICA)

# Vacunación, cuidado, distribución y aplicación en el municipio de Tepeapulco



La pandemia derribada del covid-19 esta llegando a su fin. Actualmente se encuentra en vacunación todo México. El plan diseñado por el gobierno espera concluir este proceso con al menos el 75% de la población vacunada en el primer trimestre de 2022 en la población mayor de 16 años.

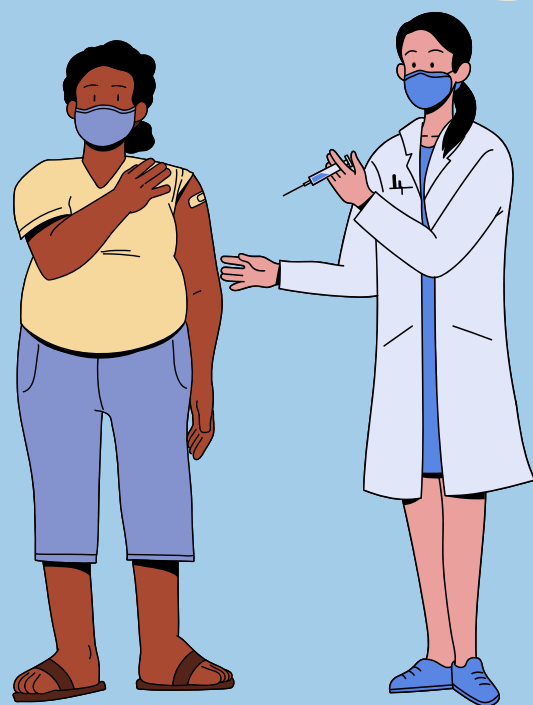
## Vacunación:

La vacunación es una forma segura y eficaz de prevenir enfermedades y salvar vidas, hoy más que nunca, cuando nos vacunamos, no solo nos protegemos a nosotros mismos, sino también a quienes nos rodean.



## Grupos prioritarios:

- Trabajadores de la salud.
- Personas de 80 y más años.
- Personas de 70 a 79 años.
- Personas de 60 a 69 años.
- Personas de 50 a 59 años.
- Personas de 40 a 49 años.
- La población menor de 40 años.



### Vacunación de personas de 60 años y más

1er campaña de vacunación, primera dosis;

Inicio: 25 de marzo de 2021.  
Fin: 31 de marzo de 2021.

2da campaña de vacunación, segunda dosis;

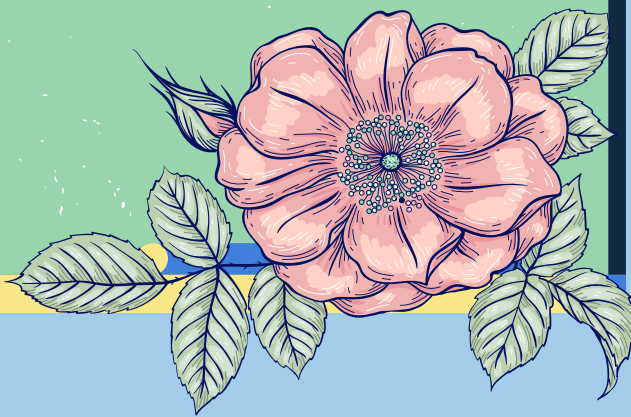
Inicio: 4 de mayo de 2021.  
Fin: 8 de mayo de 2021.

Vacuna: CoronaVac (Sinovac Biotech)

### Vacunación de personas de 50 a 59 años y mujeres embarazadas

1er campaña de vacunación;

Inicio: 25 de mayo de 2021  
Fin: 28 de mayo de 2021



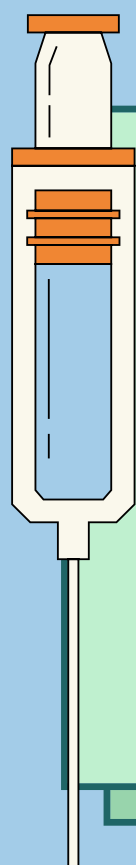
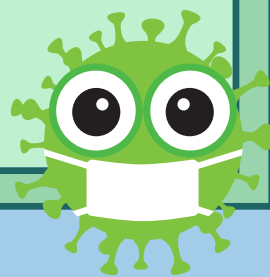
## Composición de la vacuna

(CoronaVac)

Principio activo: Virión SARS-CoV-2 inactivado.

• Excipientes: hidróxido de aluminio, fosfato de sodio dibásico, fosfato de sodio monobásico, cloruro de sodio, hidróxido de sodio y agua para inyectables.

Este producto no contiene preservantes.



# Reacción de la vacuna

Las vacunas ponen en marcha las defensas naturales del organismo reduciendo el riesgo de contraer enfermedades. Actúan desencadenando una respuesta del sistema inmunitario. Adiestran y preparan las defensas naturales del organismo, el sistema inmunitario, para que reconozcan y combatan virus y bacterias. Si después de la vacunación el organismo se viera expuesto a esos agentes patógenos, estaría preparado para destruirlos rápidamente y, de ese modo, evitaría la enfermedad.



## ESQUEMA DE VACUNACIÓN Y VIA DE ADMINISTRACIÓN

Cada vial contiene una dosis única de 0,5 ml. Cada dosis contiene 600 SU de antígeno SARS-CoV-2 inactivado.

El esquema de vacunación corresponde a dos dosis (0,5 ml cada una) con un intervalo de 28 días de diferencia.

La vía de administración recomendada es inyección intramuscular en la parte superior del brazo en el músculo deltoides. Agitar bien antes de usar.



Incluso si ya ha tenido la COVID-19, debe vacunarse cuando se lo ofrezcan. La protección que se obtiene al pasar la COVID-19 varía en cada persona y tampoco sabemos cuánto tiempo podría durar la inmunidad natural.



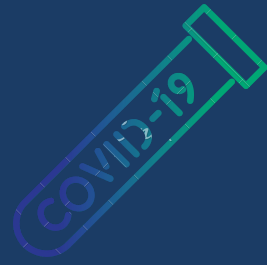
Grupo: 2AM Mecatrónica - 2EM.

- Camila Semiramis Pintor Arriaga.
- Cesar Yaird Lazcano Ortega.
- Brayan Avila Pedraza.
- Nahomi Aguirre Del Valle.





# "VACUNACIÓN, CUIDADO, DISTRIBUCIÓN Y APLICACIÓN EN EL MUNICIPIO DE TEPEAPULCO"



## VACUNA CONTRA EL COVID-19

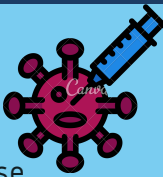
Cada vacuna tiene una formulación que consiste, en términos generales, en el antígeno o proteína del virus SARS-CoV-2 que será el encargado de provocar la respuesta inmune (mecanismo de defensa) del organismo y contra el cual se producen los anticuerpos y células activadas. Adicionalmente se incluyen sustancias necesarias para mantener la estabilidad del antígeno antes y después de la aplicación, así como para estimular la capacidad de respuesta del sistema inmunológico posterior a la aplicación de la vacuna.



## VACUNA SINOVAC

La vacuna SARS-CoV-2 de Células Vero de Sinovac, es una vacuna de virus inactivado, derivada de la cepa CZ02 de coronavirus. Este virus fue cultivado, cosechado y posteriormente inactivado para evitar su replicación, concentrado, purificado y absorbido con hidróxido de aluminio que actúa como adyuvante, para el reforzamiento de la respuesta inmune. La vacuna está compuesta por el Antígeno SARS-CoV-2 600SU inactivado en Células Vero, conteniendo en su composición hidrógenofosfato de disodio, dihidrogenofosfato de sodio, cloruro de sodio, e Hidróxido de Aluminio como adyuvante. No se incluyen conservantes en su formulación.

## VACUNA CANSINO



La vacuna se construyó utilizando la plataforma del sistema Admax de Microbix Biosystem, para lo cual se clonaron en el vector Ad5, desprovisto de los genes E1 y E3, el gen con la longitud completa de la glicoproteína S, junto con el gen del péptido señal del activador del plasminógeno.

### CARACTERISTICAS

PRINCIPAL ADITIVO: Adenovirus no replicante Ad5-nCoV  $\geq 4 \times 10^{10}$  partículas virales (PV)

### ADITIVOS SECUNDARIOS

- 25 mg de Manitol
- 12.5mg de Sacarosa
- 0.1 mg de Cloruro de magnesio
- 1.5 mg de Cloruro de sodio
- 0.30 mg de N-(2-Hidroxietil) piperazina-N'- (ácido 2- etanosulfónico)
- 0.05 mg polisorbato
- 0.75 mg de glicerol
- 459.8 mg de Agua



## APLICACION DE LA VACUNA



### ADULTOS MAYORES DE 60 AÑOS

La delegación de Programas del Bienestar en Hidalgo convocó a las personas adultas mayores de 60 años a que acudieran a recibir la vacuna contra el Covid-19 en la fecha y horario que correspondía a su primer letra de su apellido paterno.

El municipio de Tepeapulco comenzó la vacunación el 25 de marzo para terminar el 31 de marzo con una sede única en el auditorio municipal.

### MAESTROS

En el Estado de Hidalgo, de acuerdo con información de la dependencia, el lote biológico consta de 82 mil 20 vacunas, de las cuales 79 mil 620 dosis corresponden a la farmacéutica Cansino y 2 mil 400 de Sinovac, todas listas para vacunar a maestros contra covid-19.

Para la jornada de vacunación en el Estado de Hidalgo se llevó a cabo del 12 al 14 de mayo, se instalaron 31 centros de vacunación en los que se aplicarán alrededor de 82 mil dosis del biológico.



# DISTRIBUCION



## ADULTOS MAYORES DE 60 AÑOS

Las personas que recibieron la vacuna tenían que asistir con...

- Credencial de elector
- CURP
- Hoja de registro de la página <https://mivacuna.salud.gob.mx/>



El gobierno de Tepeapulco, la Delegación de Programas para el Bienestar, el IMSS, el ISSSTE y el Sector Salud del Estado de Hidalgo estuvieron trabajando en coordinación para que se realizara la vacunación de manera correcta.

Para acceder al sitio de aplicación, los trabajadores deben mostrar...

- Folio de registro
- Acreditar que prestan servicio a algún centro educativo
- Identificación oficial.



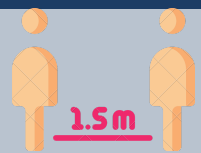
Las dosis se encuentran a resguardo en el almacén de la Secretaría de Salud estatal



## CUIDADO

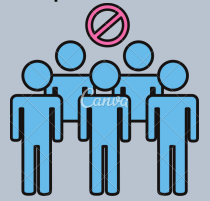
Después de que era aplicada la vacuna, el personal de enfermería asignaba a los vacunados un área de observación para vigilar que no sufrieran una reacción adversa a la vacuna.

Autoridades del Gobierno federal, pidieron a la población en general “no bajar la guardia” y continuar con las recomendaciones sanitarias, sobre todo durante el periodo de vacunación, para evitar el avance del nuevo coronavirus COVID-19 en México.



## RECOMENDACIONES SANITARIAS

- Mantener la sana distancia
- Lavado frecuente de manos
- Uso de gel antibacterial
- Uso de cubrebocas
- Evitar aglomeraciones
- Estornudo de etiqueta
- Entre otras



Actualmente se está haciendo todo lo necesario para que la vacunación sea lo más rápido y eficaz posible, sin embargo, la secretaria de salud afirmó que es un proceso lento anunciando que lo más posible es que la vacunación contra el covid-19 se extienda hasta el primer trimestre del 2022.

El que ya se haya empezado la etapa de vacunación no es motivo para no seguir las recomendaciones sanitarias.



"EVITEMOS LA PROPAGACIÓN DEL VIRUS, SALVEMOS VIDAS"

Sol de Hidalgo. (24, Marzo, 2021). jornada de vacunación Covid-19 en el Altiplano. Recuperado de: <https://www.elsoldehidalgo.com.mx/local/regional/manana-arranca-jornada-de-vacunacion-covid-19-en-el-altiplano-6516943.html>

Excelsior. (09, Mayo, 2021). Hidalgo listo para vacunar a maestros contra covid-19; hay 82 mil dosis. Recuperado de: <https://www.excelsior.com.mx/nacional/hidalgo-listo-para-vacunar-a-maestros-contra-covid-19-hay-82-mil-dosis/1447884>

salud digital. (s.f). Vacunación COVID-19. Recuperado de: <https://saluddigital.com/vacunacion-covid/>

IMMS. (s.f). Sana distancia y medidas generales de higiene. Recuperado de: <http://www.imss.gob.mx/prensa/archivo/202006/382#:~:text=Mantener%20la%20sana%20distancia%20de,el%20retorno%20a%20las%20actividades>

### Integrantes:

Abundez Lopez Victor Rafael

Cortez Hernandez Marcos Yael

Hernandez Cordero Cesar Enrique

Hernandez Montiel Nuria Jaqueline