



CBTis No. 59

Regreso a Clases Presenciales en su Modalidad Híbrida

EDUCACIÓN

SECRETARÍA DE EDUCACIÓN PÚBLICA





EDUCACIÓN
SECRETARÍA DE EDUCACIÓN PÚBLICA



DIRECCIÓN GENERAL DE EDUCACIÓN
TECNOLÓGICA INDUSTRIAL Y DE SERVICIOS



Regreso a Clases

- **El Regreso a Clases**
- **Escuela Híbrida**



¿Porqué regresar?



EDUCACIÓN
SECRETARÍA DE EDUCACIÓN PÚBLICA



DIRECCIÓN GENERAL DE EDUCACIÓN
TECNOLÓGICA INDUSTRIAL Y DE SERVICIOS



La reapertura de las escuelas facilitará una mayor comunicación entre docentes, estudiantes, familias y la comunidad. Asimismo, facilita una participación más activa de los estudiantes, permite a los docentes identificar los desafíos que enfrentan los estudiantes en las actividades de aprendizaje y ofrecer atención oportuna para superarlos.



¿Porqué regresar?



EDUCACIÓN
SECRETARÍA DE EDUCACIÓN PÚBLICA



DIRECCIÓN GENERAL DE EDUCACIÓN
TECNOLÓGICA INDUSTRIAL Y DE SERVICIOS



La educación presencial es especialmente valiosa para aquellas familias que no tienen los medios para participar plenamente en el aprendizaje a distancia.

Por ejemplo, que no disponen de computadora, Internet, o que no cuentan con el apoyo de las madres, padres de familia o cuidadores, debido a que tienen que trabajar o que no cuentan con conocimientos para apoyar las actividades escolares.



Medidas de seguridad



EDUCACIÓN
SECRETARÍA DE EDUCACIÓN PÚBLICA



DIRECCIÓN GENERAL DE EDUCACIÓN
TECNOLÓGICA INDUSTRIAL Y DE SERVICIOS



El esfuerzo para minimizar el riesgo de transmisión de la COVID-19 dentro de los espacios educativos requiere de la participación de diferentes agentes educativos: autoridades, personal docente y de apoyo y asistencia a la educación, estudiantes, así como madres, padres de familia o tutores, un enfoque participativo e inclusivo



Nueve intervenciones. Acciones de Salud, limpieza e higiene para la reapertura de las escuelas



Comités Participativos de Salud Escolar



Acceso a agua y jabón. Manos limpias



Vacunación del personal educativo



Cubrebocas obligatorio



Sana distancia



Optimizar el uso de espacios abiertos



Suspensión de ceremonias o reuniones



Detección temprana de casos y acciones escolares para reducir la propagación de la Enfermedad



Apoyo socioemocional para docentes y alumnos



DIRECCIÓN GENERAL DE EDUCACIÓN TECNOLÓGICA INDUSTRIAL Y DE SERVICIOS



5 momentos clave para el regreso seguro a la escuela



EDUCACIÓN
SECRETARÍA DE EDUCACIÓN PÚBLICA



DIRECCIÓN GENERAL DE EDUCACIÓN
TECNOLÓGICA INDUSTRIAL Y DE SERVICIOS



1. Preparativos



3. Primer día de clases



5. Resto del ciclo escolar



2. Días previos al inicio



4. Primera semana de clases



1.- Preparativos



EDUCACIÓN
SECRETARÍA DE EDUCACIÓN PÚBLICA



DIRECCIÓN GENERAL DE EDUCACIÓN
TECNOLÓGICA INDUSTRIAL Y DE SERVICIOS



- Colocación de 3 termómetros a la entrada del plantel
- Adicionalmente se cuenta con tres termómetros infrarrojos, para el comité de salud escolar
- División de acceso de entrada y salida
- Señalética en aulas, laboratorios y talleres
- Señalética en oficinas
- Colocación de despachadores de Gel
- Mantenimiento a áreas verdes
- Integración del comité de salud (Personal administrativo, Personal Docente, Padres de Familia)



Colocación de lavamanos en espacios públicos



EDUCACIÓN
SECRETARÍA DE EDUCACIÓN PÚBLICA



DIRECCIÓN GENERAL DE EDUCACIÓN
TECNOLÓGICA INDUSTRIAL Y DE SERVICIOS



Señalética



EDUCACIÓN
SECRETARÍA DE EDUCACIÓN PÚBLICA



DIRECCIÓN GENERAL DE EDUCACIÓN
TECNOLÓGICA INDUSTRIAL Y DE SERVICIOS



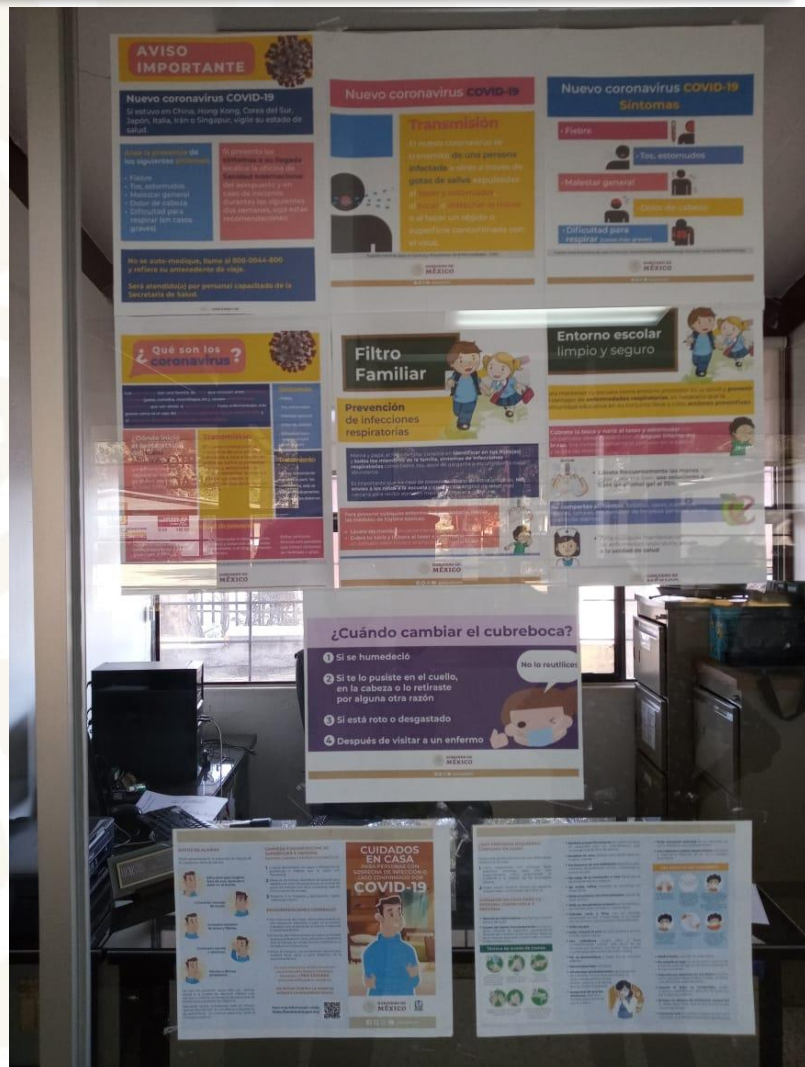
Instalación de Infografías



EDUCACIÓN
SECRETARÍA DE EDUCACIÓN PÚBLICA



DIRECCIÓN GENERAL DE EDUCACIÓN
TECNOLÓGICA INDUSTRIAL Y DE SERVICIOS



Recomendaciones



EDUCACIÓN
SECRETARÍA DE EDUCACIÓN PÚBLICA



DIRECCIÓN GENERAL DE EDUCACIÓN
TECNOLÓGICA INDUSTRIAL Y DE SERVICIOS



Colocación de tapetes sanitizantes



EDUCACIÓN
SECRETARÍA DE EDUCACIÓN PÚBLICA



DIRECCIÓN GENERAL DE EDUCACIÓN
TECNOLÓGICA INDUSTRIAL Y DE SERVICIOS



Mantenimiento en Áreas verdes



EDUCACIÓN
SECRETARÍA DE EDUCACIÓN PÚBLICA



DIRECCIÓN GENERAL DE EDUCACIÓN
TECNOLÓGICA INDUSTRIAL Y DE SERVICIOS



División para acceso de entrada



EDUCACIÓN
SECRETARÍA DE EDUCACIÓN PÚBLICA



DIRECCIÓN GENERAL DE EDUCACIÓN
TECNOLÓGICA INDUSTRIAL Y DE SERVICIOS



Termómetros



EDUCACIÓN
SECRETARÍA DE EDUCACIÓN PÚBLICA



DIRECCIÓN GENERAL DE EDUCACIÓN
TECNOLÓGICA INDUSTRIAL Y DE SERVICIOS



2.- días previos al inicio

- Colocación de tapetes sanitizantes
- Limpieza del plantel
- Sanitización del plantel
- Limpieza de Cisternas



EDUCACIÓN
SECRETARÍA DE EDUCACIÓN PÚBLICA



DIRECCIÓN GENERAL DE EDUCACIÓN
TECNOLÓGICA INDUSTRIAL Y DE SERVICIOS



Aulas con distanciamiento



EDUCACIÓN
SECRETARÍA DE EDUCACIÓN PÚBLICA



DIRECCIÓN GENERAL DE EDUCACIÓN
TECNOLÓGICA INDUSTRIAL Y DE SERVICIOS



Limpieza a cisternas



EDUCACIÓN
SECRETARÍA DE EDUCACIÓN PÚBLICA



DIRECCIÓN GENERAL DE EDUCACIÓN
TECNOLÓGICA INDUSTRIAL Y DE SERVICIOS



Sanitización del Plantel



EDUCACIÓN
SECRETARÍA DE EDUCACIÓN PÚBLICA



DIRECCIÓN GENERAL DE EDUCACIÓN
TECNOLÓGICA INDUSTRIAL Y DE SERVICIOS



Sanitización del Plantel



EDUCACIÓN
SECRETARÍA DE EDUCACIÓN PÚBLICA



DIRECCIÓN GENERAL DE EDUCACIÓN
TECNOLÓGICA INDUSTRIAL Y DE SERVICIOS



Visita COPRISEH



EDUCACIÓN
SECRETARÍA DE EDUCACIÓN PÚBLICA



DIRECCIÓN GENERAL DE EDUCACIÓN
TECNOLÓGICA INDUSTRIAL Y DE SERVICIOS



- Comisión para la Protección de Riesgos Sanitarios del Estado de Hidalgo



Recomendaciones



EDUCACIÓN
SECRETARÍA DE EDUCACIÓN PÚBLICA



DIRECCIÓN GENERAL DE EDUCACIÓN
TECNOLÓGICA INDUSTRIAL Y DE SERVICIOS



1er. Día de Clases



EDUCACIÓN
SECRETARÍA DE EDUCACIÓN PÚBLICA



DIRECCIÓN GENERAL DE EDUCACIÓN
TECNOLÓGICA INDUSTRIAL Y DE SERVICIOS



La implementación de los filtros de corresponsabilidad son una medida para el oportuno reconocimiento de los síntomas de enfermedades respiratorias en los miembros de la comunidad escolar.

Esta medida deberá mantenerse hasta que las autoridades de salud así lo determinen.

Da clic en cada uno de los elementos para conocer más.



Filtro de casa



Filtro escolar



**Filtro en el
salón de clases**



Filtro en Casa



EDUCACIÓN
SECRETARÍA DE EDUCACIÓN PÚBLICA



DIRECCIÓN GENERAL DE EDUCACIÓN
TECNOLÓGICA INDUSTRIAL Y DE SERVICIOS



Su finalidad es que los responsables del cuidado de niñas, niños y adolescentes identifiquen, antes de salir con rumbo a la escuela, la presencia de fiebre, dolor de cabeza, tos o estornudos, o algún síntoma de enfermedad respiratoria (dolor de garganta, secreción nasal abundante).

Si un escolar presenta cualquier síntoma o signo de enfermedad respiratoria debe quedarse en casa y seguir las indicaciones del personal médico.

El filtro de casa también aplica para el personal docente, directivo o de apoyo y asistencia a la educación, debiendo quedarse en casa si presentan algún síntoma o signo de la enfermedad.



Fiebre

En caso de que un integrante de la familia (con el que conviva cotidianamente) se le haya confirmado un diagnóstico positivo de COVID-19, se debe informar a la escuela y permanecer en aislamiento domiciliario durante 14 días naturales, aunque no presente signos o síntomas, atentos a la aparición de éstos. Este supuesto aplica también para personal directivo, docente y de apoyo y asistencia a la educación.

El documento de diagnóstico médico deberá notificarse a la escuela.



PIMS

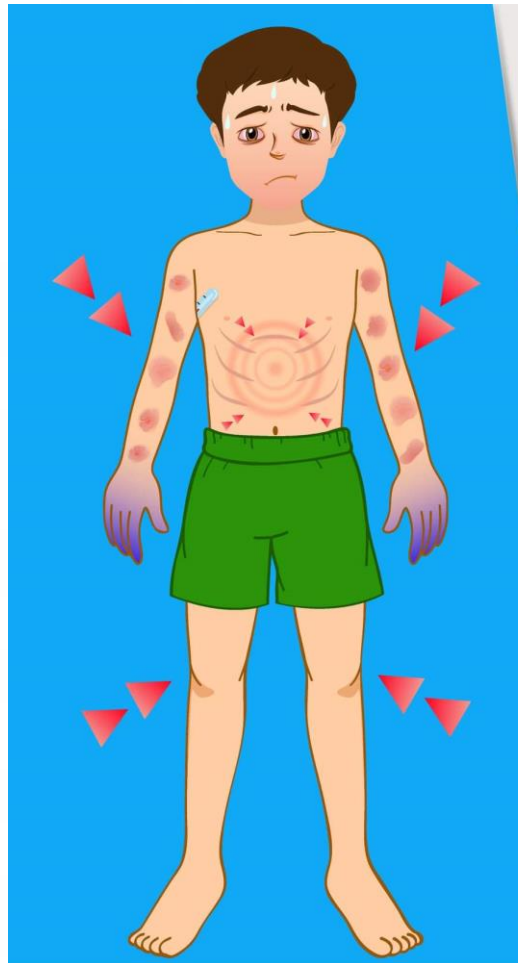
Síndrome Inflamatorio Multisistémico Pediátrico



EDUCACIÓN
SECRETARÍA DE EDUCACIÓN PÚBLICA



DIRECCIÓN GENERAL DE EDUCACIÓN
TECNOLÓGICA INDUSTRIAL Y DE SERVICIOS



A niñas, niños y adolescentes también les da COVID-19 y una complicación grave es el

El Síndrome Inflamatorio Multisistémico Pediátrico (PIMS).

Si presentó la enfermedad o tuvo contacto con una persona positiva, entre los 10 y 40 días puede presentar:

- Fiebre persistente.
- Dolor abdominal, muscular o de articulaciones.
- Cansancio, somnolencia y confusión.
- Vómito y/o Diarrea.
- Manchas rojas en los brazos.
- Ojos rojos.
- Dificultad respiratoria.
- Dedos azules.

¡Acude inmediatamente a tu unidad de salud!

¡Protégete! Salva tu vida



Participación de padres de familia



EDUCACIÓN
SECRETARÍA DE EDUCACIÓN PÚBLICA



DIRECCIÓN GENERAL DE EDUCACIÓN
TECNOLÓGICA INDUSTRIAL Y DE SERVICIOS



- **Se solicita la participación de madres, padres de familia, tutores o responsables del cuidado de los alumnos, que identifiquen en los alumnos del CBTis 59 antes de salir de casa a la escuela, síntomas como fiebre, dolor de cabeza o algún otro de enfermedad respiratoria (como tos seca, dolor de garganta, secreción nasal abundante).**
- Si el alumno del CBTis 59 presenta cualquier síntoma o signo de enfermedad que pueda relacionarse con Covid-19, debe quedarse en casa, guardar reposo y seguir las indicaciones del personal médico.
- En caso de que un familiar del alumno, con el que haya convivencia, haya sido diagnosticado con Covid-19, deben permanecer en aislamiento domiciliario durante 14 días naturales, aunque no presente síntomas.
- En caso de identificar fiebre o algún síntoma de enfermedad respiratoria, se deberá acudir al servicio médico del sector salud para recibir la atención necesaria, El documento de diagnóstico médico deberá notificarse a la escuela



Recomendaciones antes de llegar al CBTis 59



EDUCACIÓN
SECRETARÍA DE EDUCACIÓN PÚBLICA



DIRECCIÓN GENERAL DE EDUCACIÓN
TECNOLÓGICA INDUSTRIAL Y DE SERVICIOS



- Planea tu día.
- Lleva contigo gel antibacterial y 2 cubrebocas. Deberás usarlo en todo momento, abarcando nariz, boca y barbilla. La recomendación es utilizar un cubrebocas de tela sencillo sobre uno quirúrgico de tres capas.
- Considera que tu acceso al CBTis 59 tomará más tiempo que de costumbre (salir con tiempo suficiente)
- Asegúrate de portar el cubrebocas en cualquier medio de transporte que utilices para llegar al plantel.

Recomendaciones si usas transporte público:

- Lavar con agua y jabón las manos antes y después de haber estado en una unidad del transporte público. De no tener acceso a agua y jabón, puedes usar gel antibacterial.
- Usa cubreboca al estar en la unidad, recuerda tirarlo a la basura en los lugares destinados para ello en la escuela y/o en tu casa (según sea el trayecto) después de bajar de la unidad.



Recomendaciones antes de llegar al CBTis 59



EDUCACIÓN
SECRETARÍA DE EDUCACIÓN PÚBLICA



DIRECCIÓN GENERAL DE EDUCACIÓN
TECNOLÓGICA INDUSTRIAL Y DE SERVICIOS



- Planea tu día.
- Lleva contigo gel antibacterial y 2 cubrebocas. Deberás usarlo en todo momento, abarcando nariz, boca y barbilla. La recomendación es utilizar un cubrebocas de tela sencillo sobre uno quirúrgico de tres capas.
- Considera que tu acceso al CBTis 59 tomará más tiempo que de costumbre (salir con tiempo suficiente)
- Asegúrate de portar el cubrebocas en cualquier medio de transporte que utilices para llegar al plantel.

Recomendaciones si usas transporte público:

- Lavar con agua y jabón las manos antes y después de haber estado en una unidad del transporte público. De no tener acceso a agua y jabón, puedes usar gel antibacterial.
- Usa cubreboca al estar en la unidad, recuerda tirarlo a la basura en los lugares destinados para ello en la escuela y/o en tu casa (según sea el trayecto) después de bajar de la unidad.



Filtro Escolar



EDUCACIÓN
SECRETARÍA DE EDUCACIÓN PÚBLICA



DIRECCIÓN GENERAL DE EDUCACIÓN
TECNOLÓGICA INDUSTRIAL Y DE SERVICIOS



Parte fundamental de las medidas de prevención de la enfermedad es identificar a personas sospechosas de tener la infección por el virus SARS-CoV-2.

Por ello, la implementación de filtros escolares en las entradas del plantel tiene el fin de prevenir contagios entre la comunidad educativa y va acompañado de una serie de medidas de higiene.



El filtro escolar se aplica a toda persona que ingrese a la escuela a fin de mantener un entorno que promueva la salud.



Caso sospechoso



EDUCACIÓN
SECRETARÍA DE EDUCACIÓN PÚBLICA



DIRECCIÓN GENERAL DE EDUCACIÓN
TECNOLÓGICA INDUSTRIAL Y DE SERVICIOS



En caso de que sea positivo a COVID-19 ya sea porque se realizó una prueba o porque personal especialista así lo haya diagnosticado, podrá regresar a las actividades escolares una vez que hayan transcurrido 14 días naturales a partir del inicio de los signos o síntomas de enfermedad. En caso de haber sido otro tipo de infección, podrá regresar a la escuela con la autorización médica correspondiente y sin síntomas de la enfermedad.



Recomendaciones al llegar al CBTis 59



EDUCACIÓN
SECRETARÍA DE EDUCACIÓN PÚBLICA



DIRECCIÓN GENERAL DE EDUCACIÓN
TECNOLÓGICA INDUSTRIAL Y DE SERVICIOS



- Asegúrate de cumplir los “Lineamientos biosanitarios del regreso consciente al CBTis 59”
- Dirígete a tu salón de clases manteniendo la sana distancia y respetando la señalización.
- Deberás **abstenerte de realizar muestras de afecto, incluyendo saludos, que supongan contacto físico, así como de compartir materiales escolares o artículos personales.**
- Sigue las medidas de prevención indicadas para cada uno de los espacios (aulas, biblioteca, cafetería, etc.).
- Lávate las manos frecuentemente con agua y jabón líquido siguiendo la técnica recomendada por la OMS.
- Mantén limpia y desinfectada el área de trabajo o estudio que utilices, así como tus artículos personales, y asegúrate de hacer esto cuando cambies de espacio.
- Encontrarás nuevos señalamientos recomendados en cada espacio (aulas, talleres, laboratorios, etc.). Asimismo, se han señalado recorridos con rutas de ida y de vuelta para reducir el riesgo de contacto, controlar la circulación por los pasillos de los espacios áulicos y mantener la sana distancia en traslados.



Filtro en el salón de Clases



EDUCACIÓN
SECRETARÍA DE EDUCACIÓN PÚBLICA



DIRECCIÓN GENERAL DE EDUCACIÓN
TECNOLÓGICA INDUSTRIAL Y DE SERVICIOS



Tiene como finalidad reforzar las acciones del Filtro Escolar, mediante el monitoreo que los docentes y la dirección de la escuela o centro educativo realizarán en aulas y demás instalaciones de la escuela para:

1. Identificar algún síntoma de infección respiratoria durante la jornada escolar.
2. Antes de iniciar las clases, el docente apoyará preguntando:
¿Cómo se sienten el día de hoy?
3. Atenderá dudas e inquietudes y estará atento a la manifestación de alguno de los síntomas.



Recomendaciones



EDUCACIÓN
SECRETARÍA DE EDUCACIÓN PÚBLICA



DIRECCIÓN GENERAL DE EDUCACIÓN
TECNOLÓGICA INDUSTRIAL Y DE SERVICIOS



- El uso de cubrebocas es obligatorio al interior de la escuela y del salón de clases. Podrán utilizarse cubrebocas elaborados de forma artesanal en casa (de 2 o 3 capas y material de algodón). Se solicitará a los estudiantes que lleven uno de repuesto, a efecto de poderlo cambiar durante la jornada escolar. Retirarlo con las medidas de higiene recomendadas.
- Realizar limpieza de su lugar designado al entrar, con un paño limpio abriendo puertas y ventanas.
- Antes de salir, realizar nuevamente limpieza de su lugar designado.
- Vigilar el cumplimiento de las medidas de sana distancia en la jornada escolar y recreos.



5.- Resto del ciclo escolar



Promover entre escolares, madres y padres de familia o tutores, personal directivo, docente, de apoyo y asistencia a la educación los siguientes hábitos:



Lavarse frecuentemente las manos.



Alimentarse correctamente y hacer énfasis en los alimentos con vitamina "C".



Cuidarse de los cambios bruscos de temperatura.



Mantener limpios todos los espacios, mobiliarios, equipo y materiales educativos y de trabajo.



No compartir alimentos, bebidas, platos, vasos, cubiertos, popotes, lápices, plumas, ni utensilios de higiene personal, ni útiles escolares como lápices, plumas, cuadernos, etcétera.



Promover la práctica de medidas de higiene para la **preparación y consumo de alimentos.**



Implementar las **Jornadas de Limpieza en la Escuela**, para ello se requiere destinar un día de cada mes para el saneamiento integral de la escuela.



Mantener las medidas preventivas para enfermedades respiratorias: Uso de cubreboca, lavado de manos, estornudo de etiqueta, sana distancia.

5.- Resto del ciclo escolar



EDUCACIÓN
SECRETARÍA DE EDUCACIÓN PÚBLICA



DIRECCIÓN GENERAL DE EDUCACIÓN
TECNOLÓGICA INDUSTRIAL Y DE SERVICIOS



Cubrir la boca al toser y estornudar con papel higiénico o un pañuelo desechable o con el ángulo interno del codo.



No escupir en el piso.



Lavarse inmediatamente las manos.



Ante cualquier manifestación de enfermedad acudir a su unidad de salud.

Escuela Híbrida



EDUCACIÓN
SECRETARÍA DE EDUCACIÓN PÚBLICA



DIRECCIÓN GENERAL DE EDUCACIÓN
TECNOLÓGICA INDUSTRIAL Y DE SERVICIOS



Para este modelo educativo híbrido se retomarán las categorías referidas en el modelo presencial enunciadas en este protocolo tales como:

- Distanciamiento físico.
- Cubiertas, tapa bocas o caretas para cara (aunque sean de fabricación casera) e higiene de las manos.
- Cambios de salón de clases.
- Chequeo de temperatura y pruebas.
- Exposición.
- Síntomas en la escuela.
- Limpieza y desinfección.
- Transporte hacia la escuela, vestíbulos, pasillos, cafeterías y patios de recreo.
- No habrá reuniones presenciales masivas en las escuelas.
- Otras consideraciones.



Escuela Híbrida



EDUCACIÓN
SECRETARÍA DE EDUCACIÓN PÚBLICA



DIRECCIÓN GENERAL DE EDUCACIÓN
TECNOLÓGICA INDUSTRIAL Y DE SERVICIOS



Además de lo anterior, es importante mencionar que el llamado Modelo de Escuela Híbrida tiene un antecedente de tecnología educativa, en la modalidad b-learning, o blended learning, que significa literalmente: aprendizaje mezclado.

Conceptualmente, el b-learning propone utilizar una combinación de clases en línea y clases presenciales. No se estipula en qué porcentajes y deja abierta la posibilidad de incluir en la parte “en línea” diferentes espacios virtuales de aprendizaje, como pueden ser: plataformas de aprendizaje (Moodle, Google Classroom, Teams, Blackboard, etc.); redes sociales (Facebook, Edmodo, etc.); sistemas de mensajería instantánea (WhatsApp, Telegram, etc.) y sistemas de videoconferencia (Zoom, Google Meet, Hangout, etc.).



Horarios de Clases



EDUCACIÓN
SECRETARÍA DE EDUCACIÓN PÚBLICA



DIRECCIÓN GENERAL DE EDUCACIÓN
TECNOLÓGICA INDUSTRIAL Y DE SERVICIOS



HORARIOS SEPTIEMBRE 2021 - ENERO 2022

GRUPO: 3AM LAB CLÍN

CARRERA: LABORATORISTA CLÍNICO

AULA: 9, L B, L M.

HORAS	ASIGNATURA/SUBMODULO	LUNES	MARTES	MIÉRCOLES	JUEVES	VIERNES	DOCENTES
4	GEOMETRÍA ANALÍTICA			11-12 CLASE VIRTUAL	11-13 A9 G1	11-13 A9 G2	GUILLERMO PEÑA XOLOCOTZI
3	INGLÉS III	12-13 A9 G1	12-13 A9 G2	12-13 CLASE VIRTUAL			NALLELY ISLAS SANDOVAL
4	BIOLOGÍA	7-8 A9 G1	7-8 A9 G2		7-8 A9 G1	7-8 A9 G2	JAVIER SIERRA ZENTENO
4	ÉTICA	13-15 A9 G1	13-15 A9 G2				ROSARIO IVON EVANGELISTA CERVANTES
2	TUTORÍA			13-15 CLASE VIRTUAL			JOSÉ MANUEL AGIS VAZQUEZ
2	DEPORTES				13-14 G1	13-14 G2	RAMÓN
10	IDENTIFICA MICROORGANISMOS CON BASE EN TÉCNICAS BACTERIOLÓGICAS	8-10 LB G1	8-10 LB G2	8-10 CLASE VIRTUAL	8-10 LB G1	8-10 LB G2	ANA MARÍA GONZÁLEZ SÁNCHEZ
7	IDENTIFICA MICROORGANISMOS CON BASE EN TÉCNICAS PARASITOLÓGICAS	10-12 LM G1	10-12 LM G2	10-11 CLASE VIRTUAL	10-11 LM G1	10-11 LM G2	VERÓNICA MARTÍNEZ SÁNCHEZ



Clases híbridas



EDUCACIÓN
SECRETARÍA DE EDUCACIÓN PÚBLICA



DIRECCIÓN GENERAL DE EDUCACIÓN
TECNOLÓGICA INDUSTRIAL Y DE SERVICIOS



- **El regreso a clases híbridas de los alumnos es VOLUNTARIO**
- No se afectará a los alumnos que decidan continuar trabajando a distancia.
- Los alumnos que decidan no asistir de forma presencial, deberán realizar las actividades que el docente designe (cuadernillo de trabajo y/o actividades de su secuencia didáctica) **y deberán entregarlos en tiempo y forma**, para su calificación y registro oportuno de las calificaciones.
- Se seguirá trabajando con las plataformas educativas.
- A los alumnos de 5to. semestre se les solicita portar uniforme escolar (cualquiera que los dos) y credencial escolar.
- No se solicitará uniforme escolar para alumnos de tercero y primer semestre (solo portarán su credencial cuando ya la tengan todos).
- Se regresará de forma Gradual con los grupos, hasta llegar a la totalidad de los grupos.
- Se establecerá una política de control de visitas, proveedores y contratistas, con el fin de prevenir el riesgo de contagio originado en personas ajenas al CBTis 59.



Clases híbridas



EDUCACIÓN
SECRETARÍA DE EDUCACIÓN PÚBLICA



DIRECCIÓN GENERAL DE EDUCACIÓN
TECNOLÓGICA INDUSTRIAL Y DE SERVICIOS



- Se sugiere que cada alumno traiga su kit personal de limpieza (Gel, cubrebocas de repuesto)
- Se sugiere que cada alumno traiga sus alimentos.
- No compartir alimentos, ni bebidas.
- Respetar la circulación
- El servicio de cafetería será al aire libre
- Una vez terminadas las clases, deberá de regresar a su casa, no deberá permanecer en el plantel fuera de su horario de clases.
- Lavado de manos constante con agua y jabón
- Limpia el celular y lentes con agua y jabón o alcohol-
- Desinfecta las superficies de lo que hayas traído a casa antes de guardarlo mochila, cuadernos, lapicera, etc.
- Si presenta síntomas de gripe, dolor de garganta, temperatura, etc, **NO DEBERÁ ASISTIR AL PLANTEL**



Consideraciones de evaluación y adicionales



EDUCACIÓN
SECRETARÍA DE EDUCACIÓN PÚBLICA



DIRECCIÓN GENERAL DE EDUCACIÓN
TECNOLÓGICA INDUSTRIAL Y DE SERVICIOS



A continuación se presentan algunas situaciones que podrían presentarse con los alumnos y se sugiere como proceder.

Caso 1: El alumno no se presenta a clases presenciales, ni a clases virtuales (según horario, no todas las asignaturas tienen clases virtuales).

Procedimiento: El alumno tendrá la opción de trabajar con cuadernillos de acuerdo con la asignatura en cuestión, previo contacto con su docente o si así lo considera el docente, entregará actividades propias relacionadas a los temas correspondientes al parcial en curso.

Estableciendo su entrega **tres días antes de la evaluación** general programada al interior del grupo.



Consideraciones de evaluación y adicionales



EDUCACIÓN
SECRETARÍA DE EDUCACIÓN PÚBLICA



DIRECCIÓN GENERAL DE EDUCACIÓN
TECNOLÓGICA INDUSTRIAL Y DE SERVICIOS



Caso 2: El alumno que se presenta a clases presenciales, pero no se conecta a clases virtuales (miércoles) por complicaciones de conectividad o carencia de dispositivos electrónicos.

Procedimiento. El alumno tendrá la obligación de recuperar los temas atendidos a través de sus compañeros, bajo la premisa del compromiso en su propio aprendizaje.



Consideraciones de evaluación y adicionales



EDUCACIÓN
SECRETARÍA DE EDUCACIÓN PÚBLICA



DIRECCIÓN GENERAL DE EDUCACIÓN
TECNOLÓGICA INDUSTRIAL Y DE SERVICIOS



Caso 3: El alumno que no asista ni a clases presenciales, ni a clases virtuales, y que además, no entregue su cuadernillo o trabajos solicitados por el docente en tiempo y forma.

Procedimiento El docente no tendrá los elementos para registrar una evaluación aprobatoria en el SISEEMS, asignando la calificación reprobatoria.



Importante



EDUCACIÓN
SECRETARÍA DE EDUCACIÓN PÚBLICA



DIRECCIÓN GENERAL DE EDUCACIÓN
TECNOLÓGICA INDUSTRIAL Y DE SERVICIOS



**TE CUIDAS TÚ, NOS CUIDAMOS TODOS.
POR UN REGRESO SEGURO A CLASES.**





1ª Semana - Del 27 de septiembre al 01 de octubre de 2021

QUINTOS SEMESTRES

Carreras:

- ✓ Logística
- ✓ Recursos Humanos
- ✓ Electrónica
- ✓ Mecatrónica



2ª Semana - Del 04 al 08 de octubre de 2021

TERCEROS SEMESTRES

Carreras:

- ✓ Logística
- ✓ Recursos Humanos
- ✓ Electrónica
- ✓ Mecatrónica

Nota: Puede variar dependiendo de las condiciones sanitarias y/o nuestras autoridades





3ª Semana - Del 11 al 15 de octubre de 2021

QUINTOS SEMESTRES

Carreras:

- ✓ Laboratorista Clínico
- ✓ Ofimática
- ✓ Mecánica Industrial
- ✓ Programación

Nota: Puede variar dependiendo de las condiciones sanitarias y/o nuestras autoridades





4ª Semana - Del 18 al 22 de octubre de 2021

TERCEROS SEMESTRES

Carreras:

- ✓ Laboratorista Clínico
- ✓ Ofimática
- ✓ Mecánica Industrial
- ✓ Programación

Nota: Puede variar dependiendo de las condiciones sanitarias y/o nuestras autoridades



Regreso escalonado



EDUCACIÓN
SECRETARÍA DE EDUCACIÓN PÚBLICA



DIRECCIÓN GENERAL DE EDUCACIÓN
TECNOLÓGICA INDUSTRIAL Y DE SERVICIOS



5ª Semana - Del 25 al 29 de octubre de 2021

PRIMEROS SEMESTRES

Mitad de los grupos

Nota: Puede variar dependiendo de las condiciones sanitarias y/o nuestras autoridades



Regreso escalonado



EDUCACIÓN
SECRETARÍA DE EDUCACIÓN PÚBLICA



DIRECCIÓN GENERAL DE EDUCACIÓN
TECNOLÓGICA INDUSTRIAL Y DE SERVICIOS



6ª Semana – Del 01 al 05 de noviembre de 2021

PRIMEROS SEMESTRES

Los que faltan

Nota: Puede variar dependiendo de las condiciones sanitarias y/o nuestras autoridades



Clases híbridas



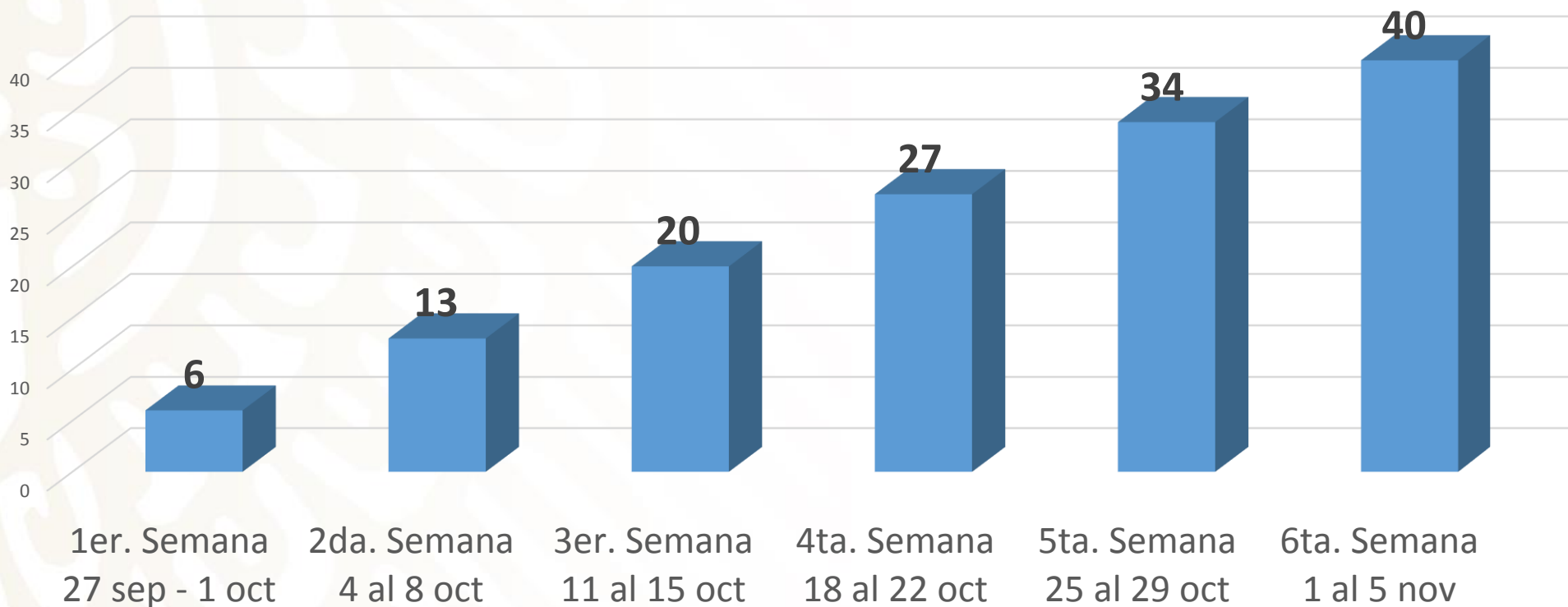
EDUCACIÓN
SECRETARÍA DE EDUCACIÓN PÚBLICA



DIRECCIÓN GENERAL DE EDUCACIÓN
TECNOLÓGICA INDUSTRIAL Y DE SERVICIOS



Regreso escalonado



Calendario de actividades



EDUCACIÓN
SECRETARÍA DE EDUCACIÓN PÚBLICA



DIRECCIÓN GENERAL DE EDUCACIÓN
TECNOLÓGICA INDUSTRIAL Y DE SERVICIOS



FECHA	ACTIVIDAD
11 AL 13 DE OCTUBRE 2021	REGISTRO DE CALIFICACIONES DEL 1ER. PARCIAL
18 DE OCTUBRE 2021	ENTREGA DE BOLETAS 1ER. PARCIAL
1 Y 2 DE NOVIEMBRE 2021	DÍA INHÁBIL
8 AL 10 DE NOVIEMBRE 2021	REGISTRO DE CALIFICACIONES DEL SEGUNDO PARCIAL
15 DE NOVIEMBRE 2021	DÍA INHÁBIL
17 DE NOVIEMBRE 2021	ENTREGA DE BOLETAS 2DO. PARCIAL.
6 Y 7 DE DICIEMBRE 2021	CAPTURA DE CALIFICACIONES DEL TERCER PARCIAL
10 DE DICIEMBRE 2021	ENTREGA DE BOLETAS DEL TERCER PARCIAL
10 DE DICIEMBRE 2021	INSCRIPCIÓN A EXÁMENES EXTRAORDINARIOS
13 DE DICIEMBRE 2021	PUBLICACIÓN DE LISTAS DE ALUMNOS PARA EXTRAORDINARIOS
14 Y 15 DE DICIEMBRE 2021	APLICACIÓN DE EXÁMENES EXTRAORDINARIOS
15 Y 16 DE DICIEMBRE 2021	CAPTURA DE EXÁMENES EXTRAORDINARIOS
20 AL 31 DE DICIEMBRE 2021	PERÍODO VACACIONAL



¡ GRACIAS !

EDUCACIÓN

SECRETARÍA DE EDUCACIÓN PÚBLICA

